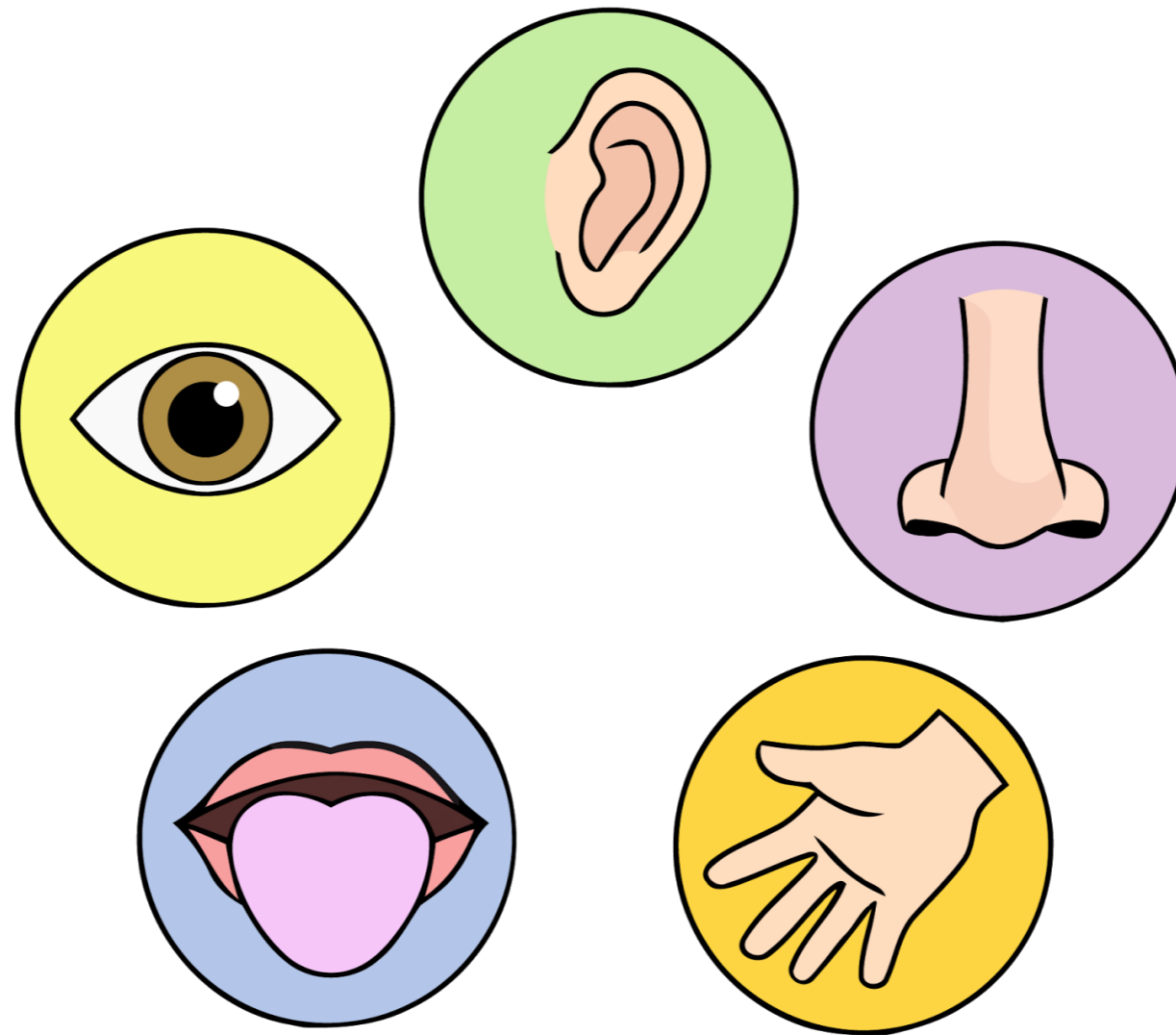


Anailís Céadfachta

Staidéar Bia





Gramadach:
An chéadfa (bain)
Ná céadfaí (iolra)

Na Céadfaí

- Dath
- Blas
- Boladh
- Uigeacht
- Fuaim

Na Céadfaí

- Tá gnéithe áirithe den bhia a mheallann sinn agus a chuireann leis an taitneamh a bhainimid as an mbia; dath, boladh, uigeacht, taise agus cruth.
- Ba cheart go dtabharfadh bia taitneamh aeistéitiúil do na céadfaí; amharc, boladh, blas, éisteacht agus tadhall.
- Tá sé an-tábhachtach go mbeadh cuma mhealltach ar an mbia. Déantar na comhábhair a roghnú go cúramach, ar shlí a mbíonn gach cúrsa ag teacht leis na cúrsaí eile. Caitear dua le hullmhúchán an bhéile agus leis an gcur i láthair slachtmhar. Cuirtear maisiú air freisin.



Dath agus Cuma



- Tugann an dath ar an mbia leid dúinn faoi cé chomh húr is atá sé. Nuair a fheicimid glasraí bruite nó glasraí duilleacha agus cuma leamh fheoite orthu, tá a fhois againn nach bhfuil siad úr.
- Bíonn cuma mhealltach ar mhias a bhfuil éagsúlacht dathanna inti, m.sh dath geal dearg. A mhalairt a bhíonn ann le dathanna leamha liatha. Bíonn cuma an-mhealltach ar fad ar ghlasraí a bhfuil dathanna éagsúla orthu i sailéid nó suaithfrioachadh.
- Ba cheart dathanna a chur san áireamh agus an béile á phleanáil. Is féidir dath ar leith a bheith ar mhiasa áirithe.

Dath agus Cuma



- Athraíonn an dath a bhíonn ar an mbia de bharr na cócarála, ar bhealach a mbíonn a fhios ag an gcócaire an bhfuil sé cócaráilte nó nach bhfuil.
- Ba cheart glasraí a ullmhú díreach sula mbíonn siad le hithe. Tagann dath leamh orthu má fhágtar i leataobh rófhada iad.
- Tarlaíonn donnú einsímeach nuair a ghearrtar torthaí agus glasraí. Is fearr an t-athrú datha a sheachaint.
- Bíonn dath donnórga ar phrátaí rósta agus arán...cén fáth?

Dath agus Cuma



- Samhlaítear dathanna áirithe le blasanna áirithe m.sh dearg le sútha talún
- Cailltear dathanna le linn próiseála agus mar sin, cuirtear dathanna saorga leis an mbia chun an tomhaltóir a shásamh m.sh píseanna próiseáilte

Blas agus Boladh



- Is é an blas a bhíonn ar an mbia agus an boladh a bhíonn uaidh na gnéithe is mó a mheallann daoine lena n-ithe. Má thaitníonn blas an bhia le duine, íosfaidh sé arís is arís é. Muna dtaitníonn, is beag seans go n-íosfaidh sé arís é.
- Tugann boladh an bhia leid dúinn faoi mblas atá air.
- Déanann an boladh na blaslóga agus na súlaigh dhíleácha a spreagadh.

Blas agus Boladh



- Tugann an boladh agus an blas leid dúinn faoi cé chomh húr is atá an bia. Bíonn blas agus boladh géar ar bhainne lofa, mar shampla.
- Bíonn boladh ar leith ó bhianna áirithe m.sh boladh citreach ó óráistí agus líomóid.
- Bíonn an blas is fearr ar thorthaí agus glasraí nuair atá siad ina séasúr féin.
- Cailtear blas le linn próiseála agus mar sin, cuirtear blas saorga i ndiaidh an phróiseála, m.sh MSG



Uigeacht

- Tá uigeacht an bhia an-tábhachtach ar fad. Bíonn nós ag daoine bianna a láimhseáil sula gceannaíonn siad iad m.sh....
- Bítear ag súil le huigeachtaí éagsúla i mbéile agus i sneaiceanna m.sh craicir thirime bhriosca a gcuirtear leathán tais uachtarúil orthu.

Uigeacht



- Bímid ag súil le huigeacht áirithe i mbianna áirithe, agus ní thaitníonn an bia linn má bhíonn malairt uigeachta ann m.sh arán deas bog agus crusta briosc thart air.
- Déan iarracht uigeachtaí éagsúla a bheith sa bhéile. Bíodh meascán de bhia crua agus bog ann, de bhia tirim agus bia tais nó meascán de bhia uachtarúil agus bia briosc.
- Ba chóir torthaí agus glasraí a ithe agus iad aibí. Bíonn siad bog míthaitneamhach nuair a bhíonn siad ró-aibí.



Fuaim



- Tugann an fhuaim leid dúinn faoi cé chomh húr is atá an bia. Más úr atá craicir nó brioscaí, briseann siad agus snap astu. Bíonn sioscadh le cloisteáil ó dheochanna carbónáithithe.
- Tá fuaimeanna áirithe nasctha le bianna áirithe m.sh grán rósta ag pléascadh.

Anailís Céadfachta

- Úsáidtear na cúig chéadfa in Anailís Chéadfachta.
- Tugaimid "airíonna orgánaileipteach" ar airíonna an bhia faoin anailís.
- Usáidtear níos mó ná céadfa amháin agus anailís á déanamh ar gach airí.



Na Tástálacha

1. **Tástáil tosaíochta:** cad é an ceann is fearr?
2. **Tástáil difríochta:** an bhfuil difríocht ann?
3. **Tástáil tuairisciúla:** cur síos a dhéanamh ar na hairíonna orgánaileipteach

An Cóimheastóir

- **Am:** tá sé níos fearr na scrúduithe a dhéanamh ar maidin de bharr go bhfuil d'íogaireacht i leith bia níos fearr ag an am seo.
- **Blasanna láidre:** ná ith bianna, a bhfuil blasanna láidir acu, taobh istigh de 30 nóiméad roimh an scrúdú
- **Teocht:** caithfidh go mbeidh an teocht céanna ag gach scrúdú
- **Méid:** caithfidh go mbeidh an méid céanna den bhia ann do gach sampla
- **Uisce:** caithfidh go bhfuil uisce ann tar éis gach scrúdú
- **Riaradh:** caithfidh go mbeidh an coimeadán bia mar an gcéanna do gach scrúdú
- **Cód:** ba cheart códanna a úsáid, m.sh **A, B, C** nó **1, 2, 3**
- **Seicheamh:** caithfear an seicheamh a phleanáil go cruinn

Seicheamh

- **Randamach** - úsáidimid ord randamach má tá líon ard samplaí ann.
- **Cothromaithe** - úsáidimid an t-ord seo sa tástáil triantáin, m.sh. AAB, ABA, ABB, BAA, BAB, BBA
- Comhcheangal idir seicheamh **Randamach** agus **Cothromaithe** a úsáid

1. Scrúdú tosaíochta:

- A. Tástáil tosaíochta péirithe: Cuirtear dhá shampla ann. Piocann an tástálaí an ceann is fearr leo.
- B. Tástáil in ord ranga: Cuirtear sampla nó níos mó ann. Déantar rangú ar scála ó bhéal nó gnúise. Taispeánann sé sin cé chomh tógtha is atá an tástálaí leis an mbia.



2. Tástáil difríochta:

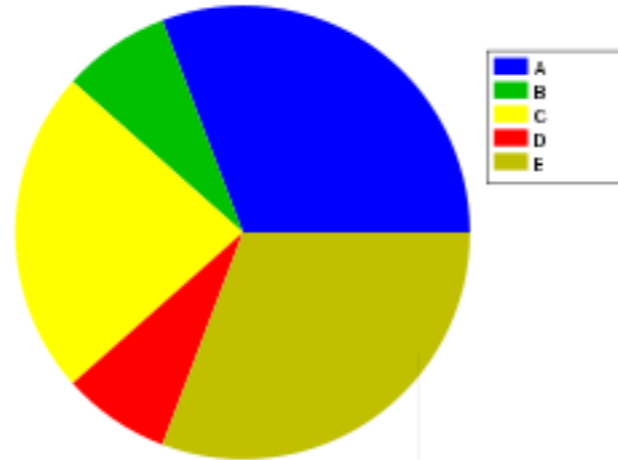
- A. An tástáil shimplí péireáilte: Cuirtear dhá shampla ann. Deirtear go bhfuil siad difriúil nó mar an gcéanna
- B. An tástáil chomparáide péireáilte: Cuirtear dhá shampla ann. Déantar cur síos ar an difríocht idir an dá cheann, m.sh "tá ceann amháin níos milse ná an ceann eile".
- C. An tástáil triantáin: Cuirtear trí samplaí ann. Tá dhá cheann mar an gcéanna. Piocann an tástálaí amach an ceann atá difriúil.

3. Tástáil tuairisciúla:

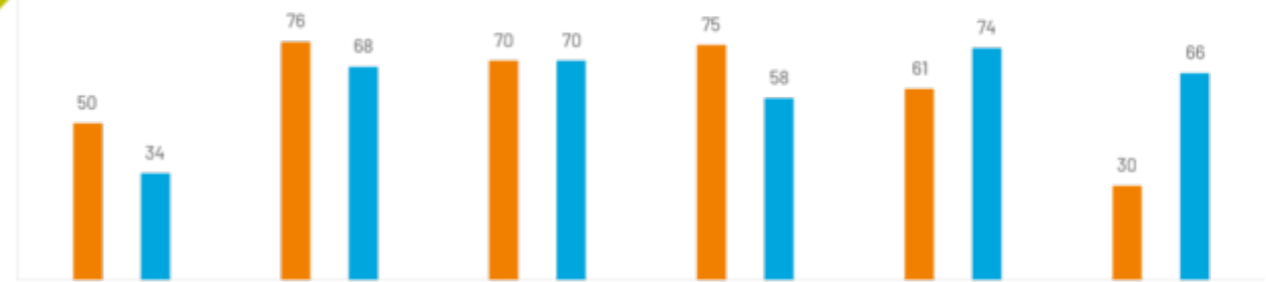
- Tástáil Rangaithe: cuir an bia in ord (2-12 shampla), m.sh. de réir datha nó blais
- Tástáil Rátála: déan comparáid idir dhá bhia, nó níos mó, maidir le caighdeán an bhia, m.sh marc as deich.

Cur i láthair na dtorthaí

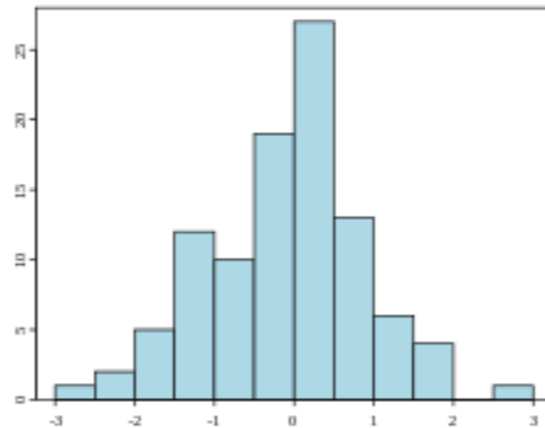
A. Píchairt



B. Barrachairt



C. Histeagram



D. Léaráid réalta