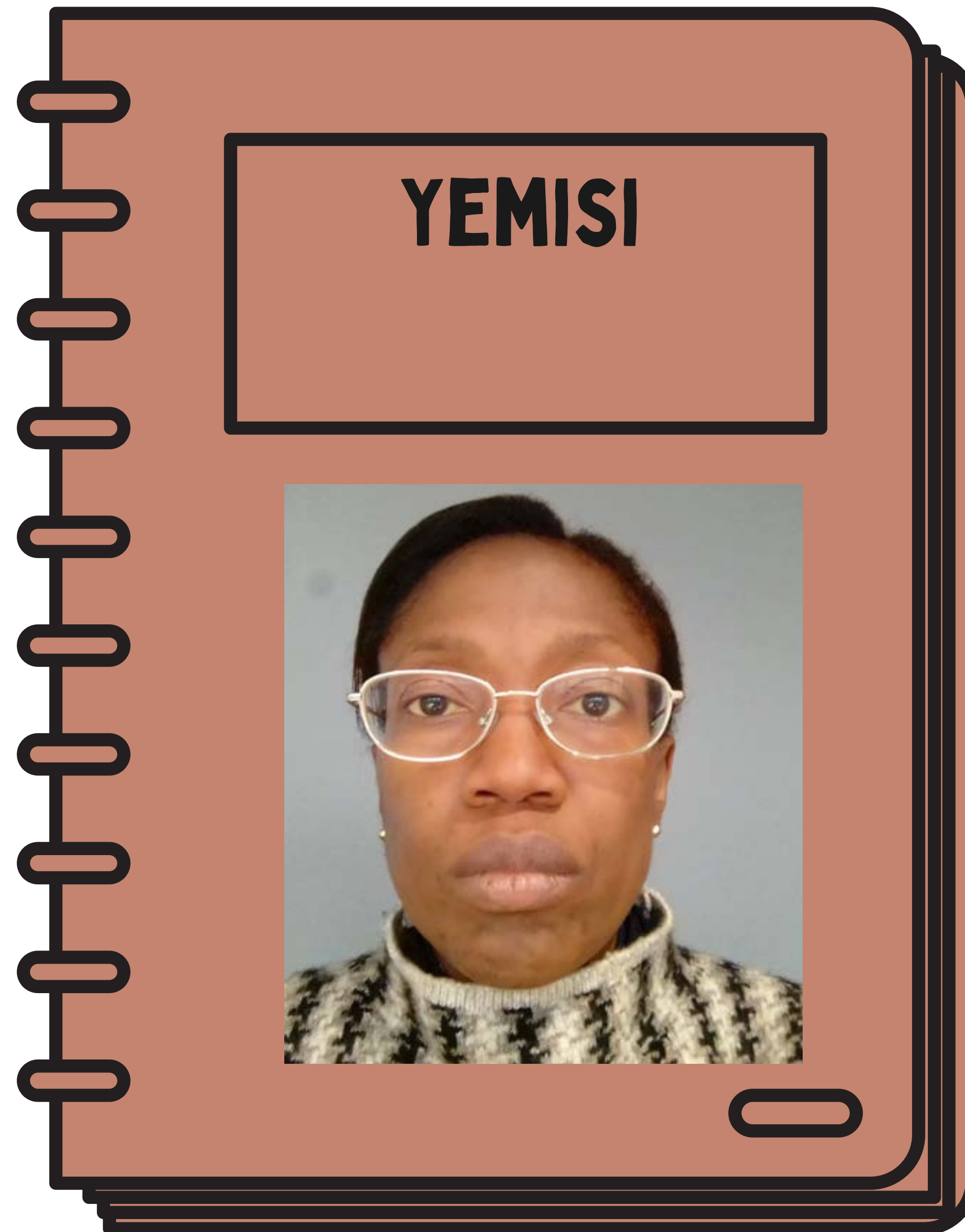


EOLAÍ SÓISIALTA



GLUAIS

Eolaí Sóisialta

Duine a dhéanann staidéar ar an tslí a maireann, a n-oibríonn, agus a réitíonn daoine lena chéile.

Tá siad cosúil le bleachtairí, ach ní réitíonn siad coireanna; ina ionad sin, cuireann siad ceisteanna in agallaimh nó i suirbhéanna chun tuiscint a fháil

- ar na fáthanna a ndéanann daoine rudaí áirithe
- ar an tslí a n-oibríonn sochaithe.

Dfhéadfadh eolaithe sóisialta staidéar a dhéanamh

- ar an gcúis a maireann daoine i ngrúpaí
- ar an slí a gcabhraíonn scoileanna linn foghlaim
- ar an bhfáth a bhfuil traidisiúin éagsúla ag daoine i dtíortha éagsúla.



Duine a dhéanann staidéar ar an tslí a maireann, a n-oibríonn, agus a réitíonn daoine lena chéile

GLUAIS

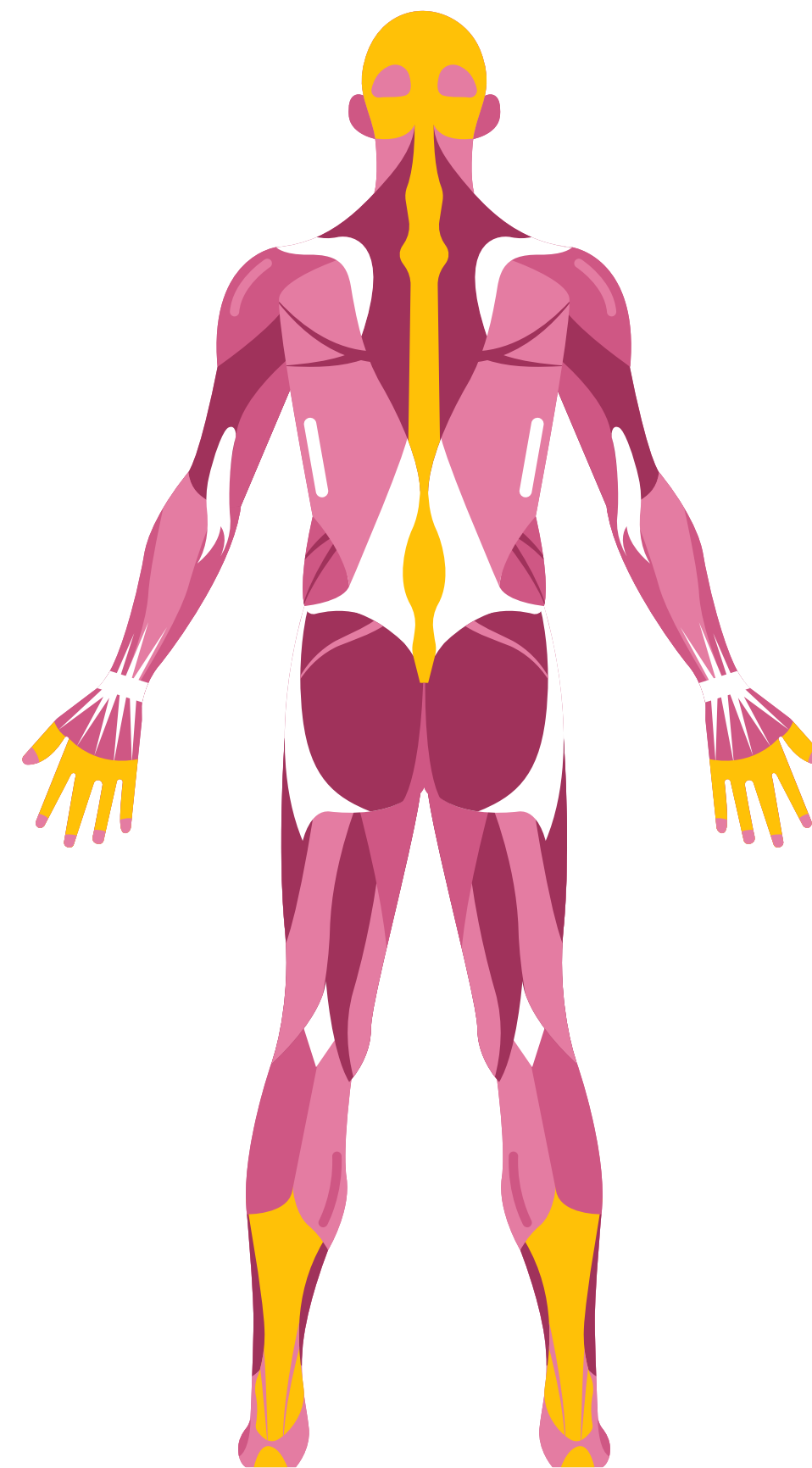
Fiseolaíocht

An eolaíocht a mhíníonn dúinn an tslí a n-oibríonn rudaí beo ar an taobh istigh.

Foghlaimíonn daoine a dhéanann staidéar ar fhisceolaíocht faoi gach cuid den chorp agus an tslí a n-oibríonn siad le chéile.

Cabhraíonn an fhisceolaíocht linn tuiscint a fháil ar an tslí a ndéanann ár gcorp tascanna tábhachtacha chun muid a choinneáil beo agus sláintiúil, ar nós

- an tslí a bpumpálann ár gcroí fuil
- an tslí a gcabhraíonn ár scamhóga linn anáilú
- an tslí a ndéanann ár mbolg díleá ar bhia.



An eolaíocht a mhíníonn dúinn conas a oibríonn rudaí beo ar an taobh istigh

GLUAIS

Dúil

Mothú láidir nuair is mian leat rud éigin a bheith agat nó nuair a bhíonn tú ag súil go mór go dtarlóidh rud éigin

Mar shampla,

- má fheiceann tú bréagán is maith leat agus má tá fonn ort é a fháil, is dúil é sin.
- má tá ocras ort, b'fhéidir go mbeidh dúil agat sa bhia is fearr leat.

An dúil - sin an mothú istigh ionat a chuireann sceitimíní ort faoi rud éigin atá uait!



Mothú láidir nuair is mian leat rud éigin a bheith agat

GLUAIS

Iompraíochtaí

Na slite a bhfreagraíonn daoine, ainmhithe, nó plandaí do rudaí timpeall orthu.

Is iad na rudaí a dhéanann tú agus an chaoi a ndéanann tú iad! Tá iompar éagsúil ag gach duine againn a léiríonn an tslí a mothaímid nó na rudaí is maith linn. Mar shampla,

- Má tá aoibh gháire ort nuair a fheiceann tú cara, is iompar é sin.
- Nuair a chasann planda a chuid duilleog chun aghaidh a thabhairt ar an ngrian. Is iompar é sin!



Na slite a bhfreagraíonn daoine, ainmhithe, nó plandaí do rudaí timpeall orthu

GLUAIS

Fadhbanna Sóisialta

Is dúshláin mhóra iad a théann i bhfeidhm ar go leor daoine i bpobal nó i sochaí.

Déanann an saol níos deacra do dhaoine. Caithfidh gach duine oibriú le chéile chun iad a réiteach.

Is fadhbanna sóisialta iad

- truailliú - a dhéanann an t-aer agus an t-uisce salach do gach duine
- bulaíocht - a chuireann isteach ar dhaoine áirithe agus bíonn siad ag mothú go dona nó i gcontúirt.



Dúshláin mhóra a théann i bhfeidhm ar go leor daoine i bpobal nó sa tsochaí

GLUAIS

Ísealcharbóin

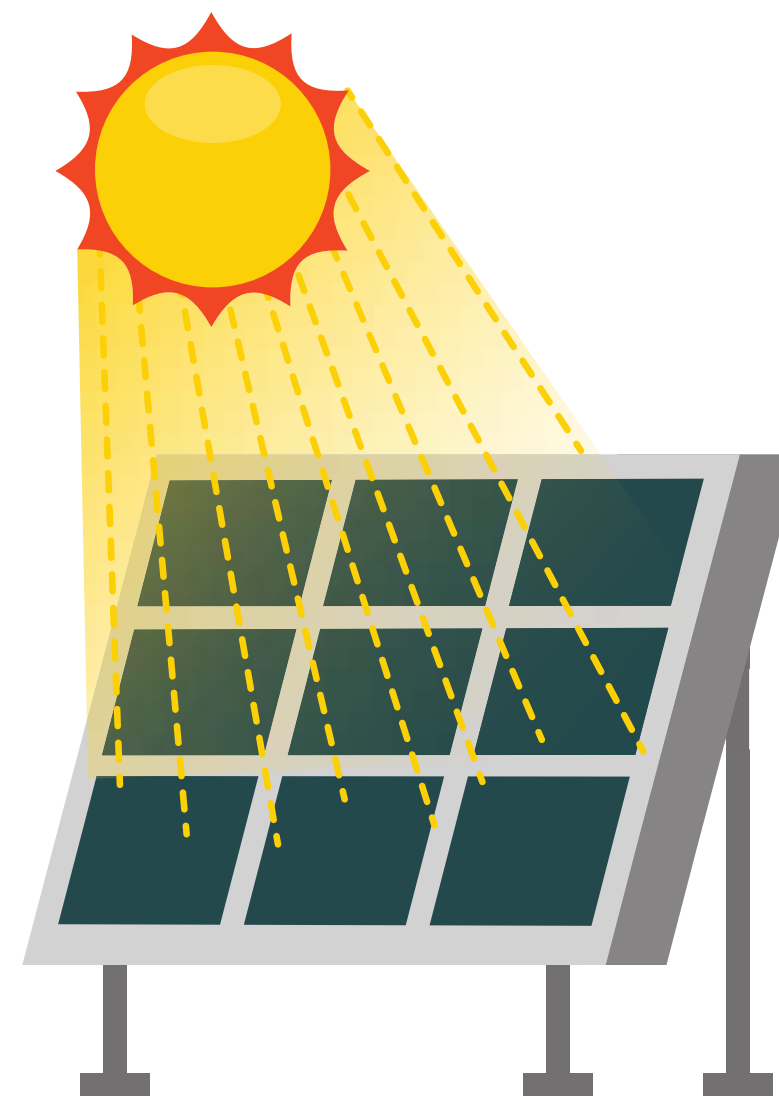
Níos lú carbóin a úsáid a chruthaíonn truailliú.

Tagann carbón ó rudaí ar nós carranna agus monarchana a úsáideann fuinnimh ó ola, ó ghual, agus ó ghás.

Nuair a deirimid “ísealcharbóin,” táimid ag caint faoi bhealaí chun níos lú den chineál sin fuinneamh a úsáid.

Is roghanna ísealcharbóin é

- rothaíocht in ionad carr a thiomáint toisc nach n-úsáideann sé gás agus ní chruthaíonn sé truailliú.
- painéil ghréine a úsáid chun fuinneamh a fháil ón ngrian.



Níos lú carbóin a úsáid a chruthaíonn truailliú

GLUAIS

Tuirbíní Gaoithe

Is meaisíní móra iad a úsáideann cumhacht na gaoithe chun leictreachas a dhéanamh.

Tá lanna fada acu a chasann nuair a shéideann an ghaoth. De réir mar a chasann na lanna, cruthaíonn siad fuinneamh. Is féidir an fuinneamh sin a iompú ina leictreachas do thithe, do scoileanna, agus do ghnóthaí.

Is bealach glan iad tuirbíní gaoithe chun fuinneamh a dhéanamh. Usáideann siad rud nádúrtha, an ghaoth, agus ní chruthaíonn siad truailliú.



Is meaisíní móra iad a úsáideann cumhacht na gaoithe chun leictreachas a dhéanamh

GLUAIS

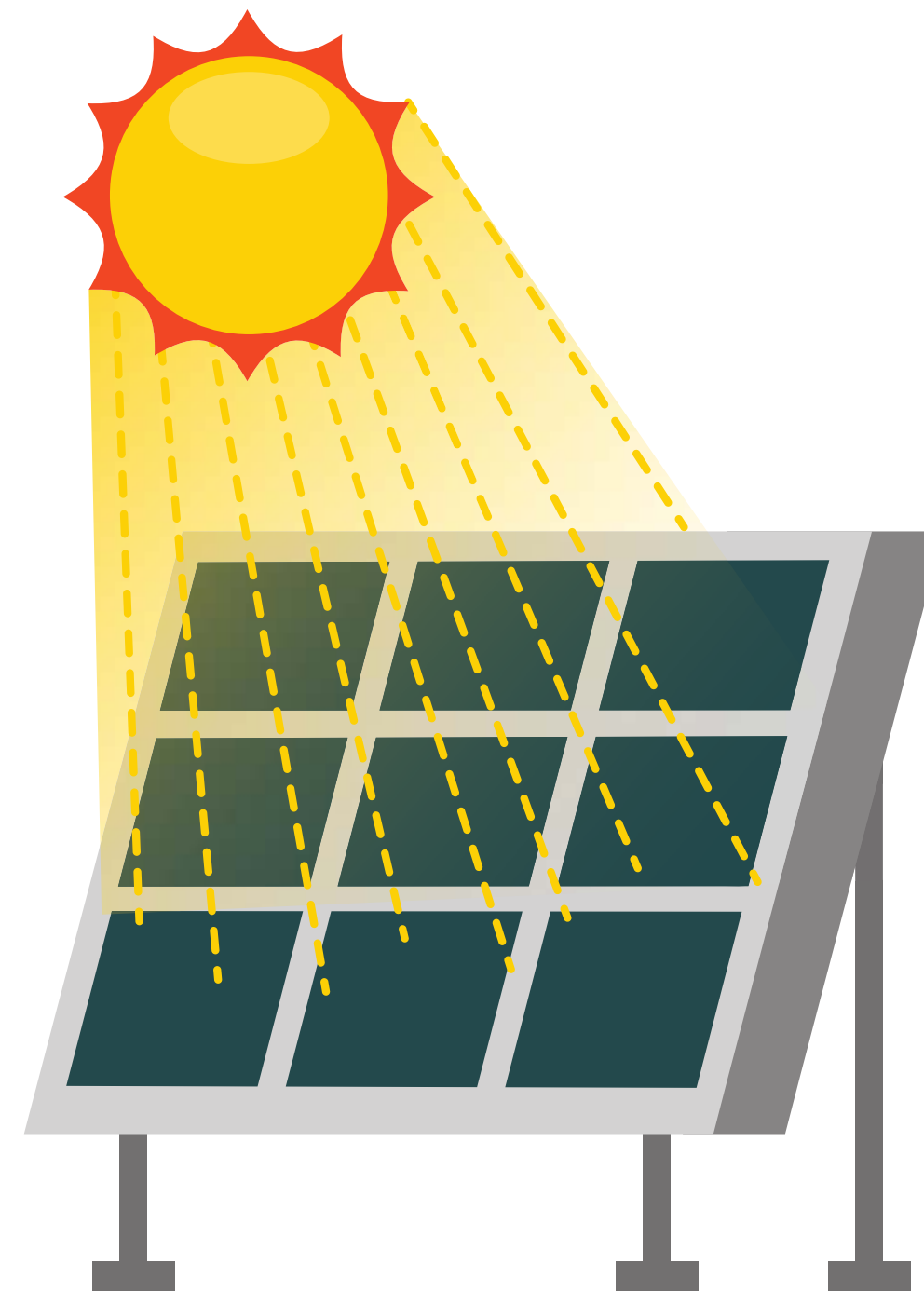
Grianphainéil

Is painéil réidhe, lonracha iad a n-athraíonn solas na gréine ina leictreachas!

De ghnáth cuirtear iad ar dhíonta nó in áiteanna grianmhara ionas gur féidir leo an oiread gréine agus is féidir a ionsú.

Nuair a bhuaileann solas na gréine na painéil, athraíonn codanna speisialta laistigh díobh fuinneamh na gréine ina leictreachas.

Is bealach glan iad painéil ghréine chun fuinneamh a dhéanamh. Úsáideann siad rud nádúrtha, an ghrian, agus ní chruthaíonn siad truilliú.



Is painéil réidhe, lonracha iad a n-athraíonn solas na gréine ina leictreachas

GLUAIS

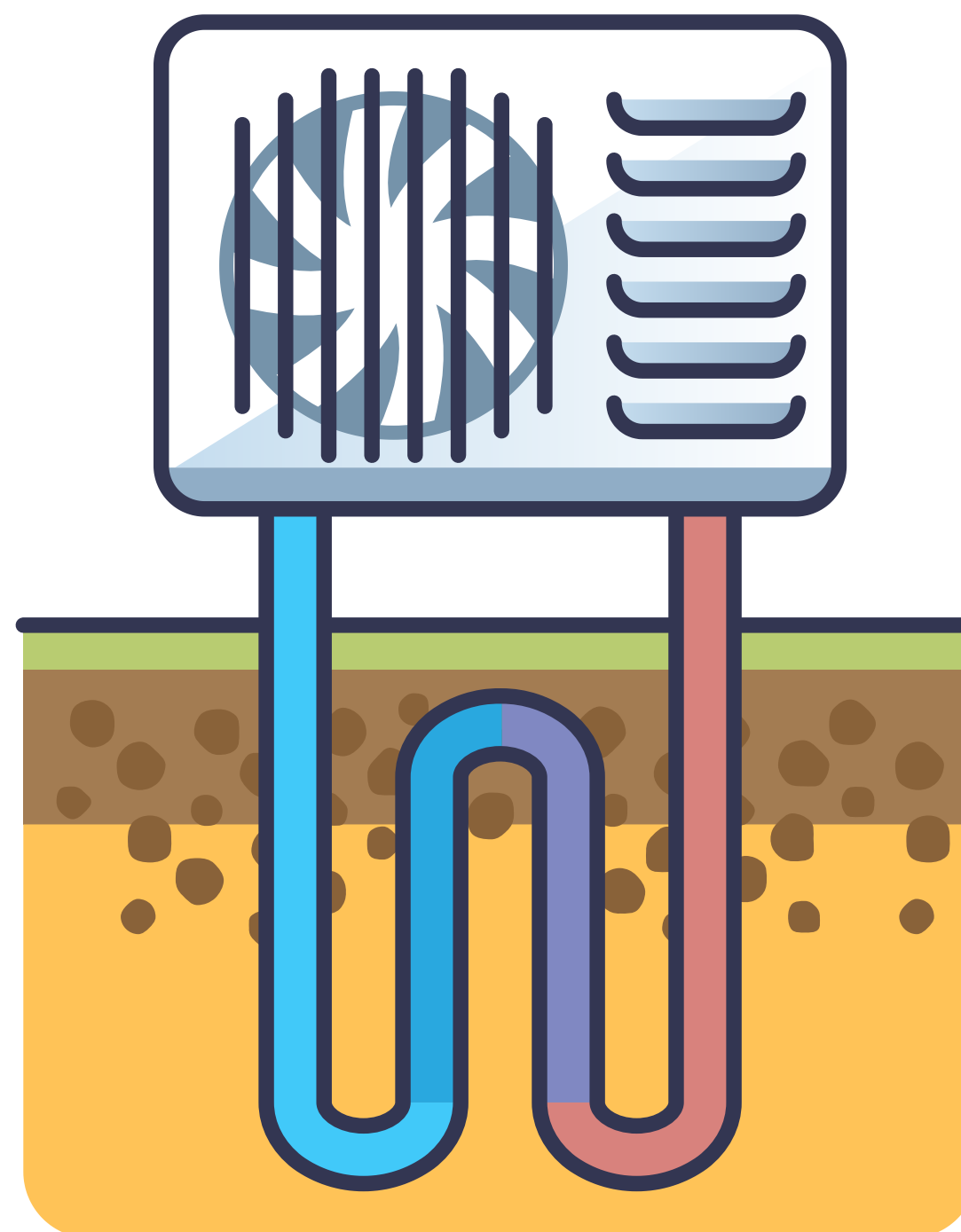
Teaschaidéal

Is meaisín é a bhogann teas ó áit amháin go háit eile.

Sa gheimhreadh, tógann sé teas ón taobh amuigh (fiú má tá sé fuar!) agus tugann sé isteach sa teach é chun é a théamh.

Sa samhradh, déanann sé an mhalairt –tógann sé an t-aer te ón taobh istigh agus bogann sé amach é chun an teach a choinneáil fionnuar.

Úsáideann sé níos lú fuinnimh ná roinnt córais téimh agus fuaraithe eile, mar sin tá sé go maith don phláinéad.



Is meaisín é a bhogann teas ó áit amháin go háit eile.

GLUAIS

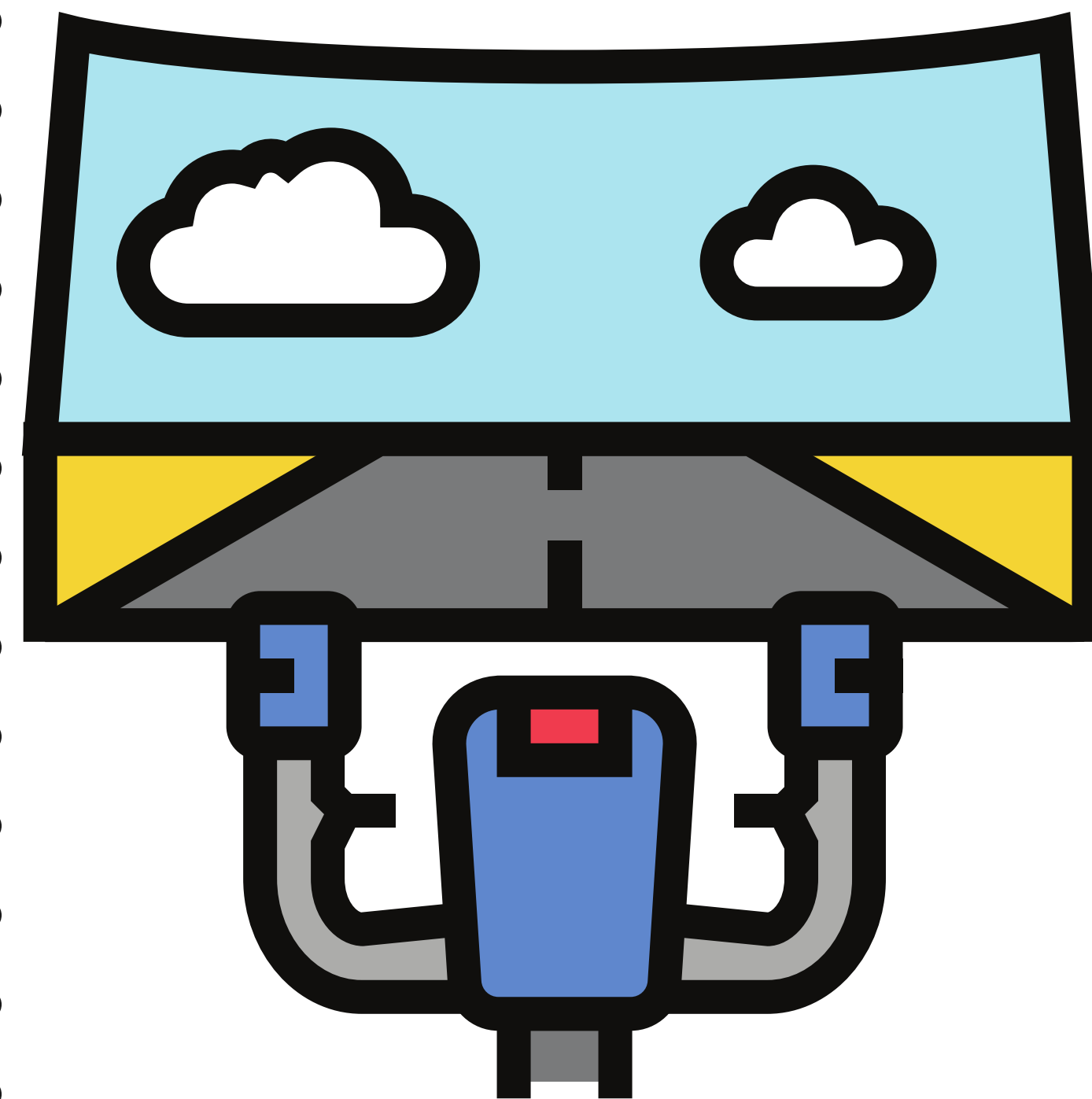
Ionsamhlóir

Is meaisín nó clár é a ligeann duit cleachtadh a dhéanamh ar rud éigin amhail is go bhfuil sé fíor, cé nach bhfuil tú á dhéanamh i ndáiríre.

Tá sé cosúil le cluiche an-réalaíoch ina féidir leat ligean ort go bhfuil tú ag déanamh rudaí, ar nós carr a thiomáint.

Úsáideann píolótaí ionsamhlóirí eitleite chun cleachtadh a dhéanamh ar eitleáin a eitilt.

Tá ionsamhlóirí úsáideach mar ligeann siad do dhaoine cleachtadh a dhéanamh go sábháilte agus scileanna nua a fhoghlaim sula ndéanann siad an rud fíor!



Meaisín nó clár a ligeann duit cleachtadh a dhéanamh ar rud éigin amhail is go bhfuil sé fíor